



AIRPORT REGULATION

SÄVE FLYGPLATS

AR 3-02 OPERATIVA PROCEDURER & FRASEOLOGI BLINDSÄNDNING

INNEHÅLLSFÖRTECKNING

OPERATIVA PROCEDURER	2
Allmänt	2
Ankommande trafik	2
Skolning i trafikvarv	3
Helikopterflygning	3
Larmtrafik	3
Fordonstrafik på taxi- och rullbana samt plattor	3
Underhållsarbeten snöröjning/gräsklippning	4
FRASEOLOGI BLINDSÄNDNINGAR	4
Allmänt	4
Exempel på blindsändning flygplan	5
Exempel på blindsändning helikopter	5
Fraseologi vid LARMTRAFIK	5



AIRPORT REGULATION SÄVE FLYGPLATS

AR 3-02 OPERATIVA PROCEDURER & FRASEOLOGI BLINDSÄNDNING

OPERATIVA PROCEDURER

Allmänt

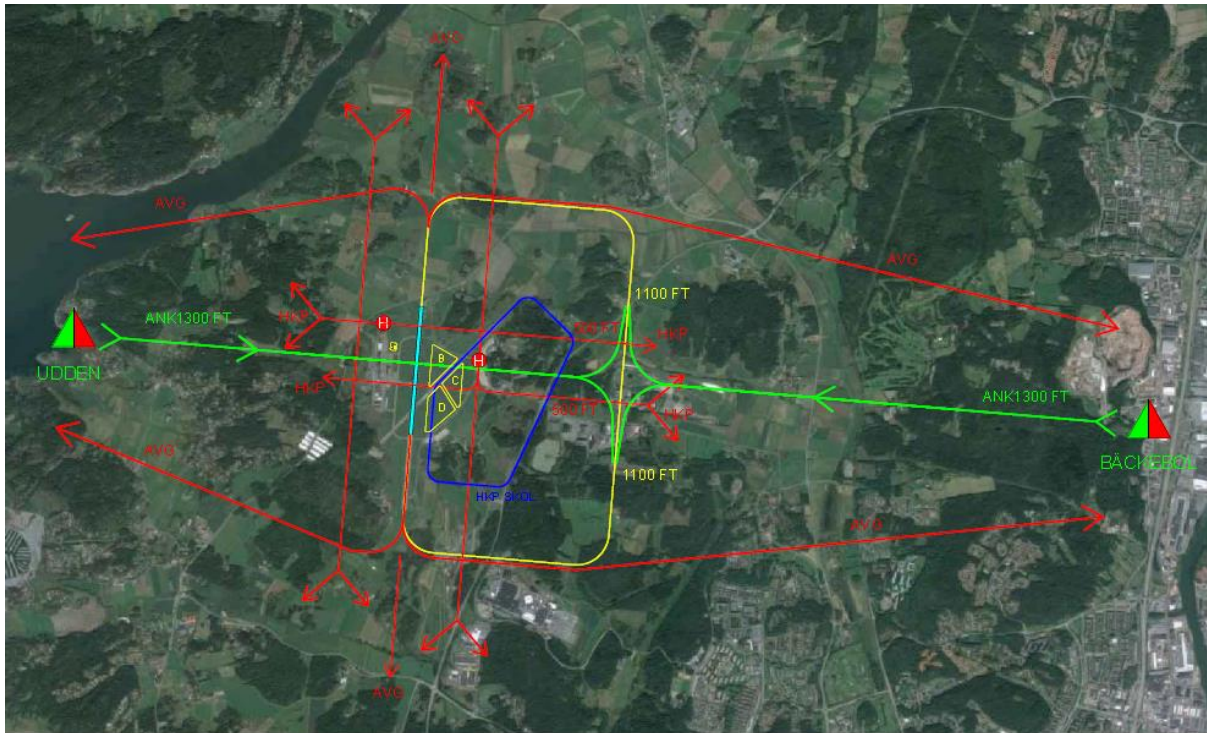


Bild 1. Trafikvarv

- Bana i användning bestäms av vindförhållanden. Anpassning till befintlig trafik skall ske.
- PPR gäller för icke hemmahörande flygplan (031-92 72 36)
- Trafikvarvshöjd är 1100FT MSL eller närmsta lämpliga höjd med avseende på väderförhållanden.
- Radiorapportering sker med blindsändningar enligt allmän praxis för allmänflygplatser samt fraseologiexempel i AR. Utgångsläge för bedömning skall alltid rapporteras. Avvikelse från ordinarie trafikvarv och föreskrivna höjder skall rapporteras med blindsändning.
- Transponder skall användas i flygplatsens närhet och vara inställd på 7000.

Ankommande trafik

Ankommande trafik angör trafikvarv via inpasseringspunkter 1300FT MSL eller på närmsta lämpliga höjd med avseende på väderförhållanden.



AIRPORT REGULATION

SÄVE FLYGPLATS

AR 3-02 OPERATIVA PROCEDURER & FRASEOLOGI BLINDSÄNDNING

Skolning i trafikvarv

Flygning i trafikvarv skall bokas i flygplatsens bokningssystem. Se AR 3-06

Flygplan:

Använder ordinarie trafikvarv. Vid bedömningslandning skall anpassning ske till trafikvarv för helikopter.

Helikopter:

Använder i första hand helikopterskolvarvet samt områden B, C, och D för sättning och hovringsövningar. Vid bedömnings och autorotations övningar kan ordinarie trafikvarv användas efter anpassning till trafik.

Helikopterflygning

Flygplatsens FATO är rullbanan. Trafik följer ordinarie trafikvarv.

Hemmahörande kan med egen uppsikt flyga in mot respektive landningsplats (TLOF).

Hemmahörande helikoptertrafik kan använda område 10 för start och landning. Hovring sker från plattan till område 10 därefter start i banans riktning och sväng åt väster för att undvika konflikt med ordinarie trafikvarv.

Vid ankomst sker inpassering via UDDEN till ett höger/vänstervarv och landning på område 10 hinderfritt rullbanan och hovring till plattan.

Larmtrafik

När samhällsnyttig helikoptertrafik blindsänder för motorstart eller ca 2 min före start från marken samt meddelar avsikt (LARM) skall övrig trafik i och omkring flygplatsområdet agera enligt följande:

- Ankommande trafik kvarliggert utanför flygplatsområdet.
- Startande trafik lämnar flygplatsområdet.
- Trafik på final landar och "stannar på marken" övrig trafik i varvet bibehåller/stiger till trafikvarvshöjd och följer i förekommande fall framförvarande till nytt trafikvarv.
- Hovrande/flygande helikopter i helikoptertrafikvarv landar på stråkyta och "stannar på marken".
- Taxande trafik taxar till platta/uppställningsplats alternativt väntplats och håller positionen.

Fordonstrafik på taxi- och rullbana samt plattor

Fordon som skall köra på taxi och rullbana samt stråkytor och plattor skall vara försedda med gult roterande/blinkande varningsljus.



AIRPORT REGULATION

SÄVE FLYGPLATS

AR 3-02 OPERATIVA PROCEDURER & FRASEOLOGI BLINDSÄNDNING

Vid körning på taxi och rullbana skall avlyssning och blindsändning göras enligt fraseologixempel. Se även AR 3-01 för övriga fordonsbestämmelser.

Underhållsarbeten snöröjning/gräsklippning

Vid snöröjning på taxi och rullbana samt gräsklippning av stråkytor skall detta meddelas som blindsändning vid arbetets början och slut. Arbetsfordon skall avlyssna frekvens och informera övrig trafik vid anrop.

Snöröjare bedömer om taxi och rullbana är användbar för taxning/flygning och informerar övrig trafik (befälhavaren har dock alltid det slutliga ansvaret).

Vid gräsklippning och övriga underhållsarbeten på stråkytorna skall trafik informeras om att det finns hinder på stråkytan.

FRASEOLOGI BLINDSÄNDNINGAR

Allmänt

Blindsändningar sker på flygplatsens frekvens 123.350 MHz.

Flygplatsens anropssignal är "Säve radio" vilket kan förkortas till "Säve" vid hög belastning på frekvensen.

Förkortning av egen anropssignal/identifieringsbeteckning kan göras i enlighet med regler och allmän praxis, om risk för förväxling med andra luftfartyg inte föreligger.

Blindsändningarna skall förutom anropssignal och identifieringsbeteckning innehålla:

- Position
- Höjd (i förekommande fall)
- Avsikt

Följande meddelanden är obligatoriska:

- Inpasseringspunkter
- Medvindslinje (avsikt studs/fullstopp)
- Baslinje (avsikt studs/fullstopp)
- Final (avsikt studs/fullstopp)
- Taxning/hovring
- Lämna trafikvarvet
- Utgångsläge för bedömning
- Uppstart larmtrafik/alarm traffic
- Ankomst larmtrafik/alarm traffic
- Fordonsrörelser



AIRPORT REGULATION

SÄVE FLYGPLATS

AR 3-02 OPERATIVA PROCEDURER & FRASEOLOGI BLINDSÄNDNING

Exempel på blindsändning flygplan

- Säve radio SEABC Bäckebo 1300FT ansluter medvind bana 19 för fullstopp.
- Säve radio SEABC medvind bana 19. (höjd om annan än 1100FT)
- Säve radio SEABC bas bana 19.
- Säve radio SEABC final bana 19 fullstopp.
- Säve radio SEABC lämnat banan och taxar via A till platta 1.

- Säve radio SEABC står på platta 1 taxar via A till väntplats bana 19.
- Säve radio SEABC ställer upp bana 19.
- Säve radio SEABC ställer upp bana 19 via backtrack.
- Säve radio SEABC startar bana 19 kvarligger i varvet. (avser lämna söder Bäckebo)
- Säve radio SEABC lämnar trafikvarvet söder Bäckebo.

Exempel på blindsändning helikopter

- Säve radio helikopter SEHBC står på platta 1 hoverar till område 10.
- Säve radio helikopter SEHBC område 10 startar åt söder.
- Säve radio helikopter SEHBC område 10 korsar banan till helikoptervarvet (område C)
- Säve radio helikopter SEHBC område C korsar banan till platta 1.
- Säve radio helikopter SEHBC Udden 1300FT avser ansluta i ett höger/vänstervarv för landning område 10.
- Säve radio helikopter SEHBC hoverar till platta 1.

Fraseologi vid LARMTRAFIK

- Säve radio Lifeguard 123 startar upp för LARM beräknar starta åt väster om ca 2 min.

Övrig trafik i flygplatsens närhet rapporterar då ex:

- SEABC på kort final landar för fullstopp.
- SEBAC håller vid väntplats bana 19.
- SECBA på medvind fortsätter i trafikvarvet bibehåller 1100FT
- SEACB just startat bana 19 lämnar trafikvarvet åt söder.

Fordonstrafik:

- Säve radio Bil 123 står på platta 1 kör via B bana 01/19 och Y till platta 2.
- Säve radio Bil 123 står på Y korsar banan till B efter landande på kort final.
- Säve radio Bil 123 står på platta 1 kör via C och A till väntplats bana 19.



AIRPORT REGULATION

SÄVE FLYGPLATS

AR 3-02 OPERATIVA PROCEDURER & FRASEOLOGI BLINDSÄNDNING

- Säve radio Bil 123 väntplats bana 19 korsar bana 01/19 till Z.
- Säve radio Traktor 123 står på platta 1 kör ut på banan för snöröjning via B.
- Säve radio Traktor 123 påbörjar gräsklippning av stråkyta väster om banan.